

 **SALUS**[®]
C O N T R O L S

Contrôleur de radiateur sans fil

Modèle : TRV10RFM



MODE D'EMPLOI

Contenu de la boîte

Ce manuel utilise les icônes



suivantes :



Consignes de sécurité
Informations importantes

Sommaire :

Contenu de la boîte

Introduction

Informations relatives à la
sécurité et

à la conformité du produit

Installation

Interface utilisateur

Indicateur DEL/d'état

Notes de l'installateur

Garantie

**Pour obtenir la version la plus
récente du mode d'emploi au
format PDF, consultez :**
www.salus-controls.com

Contenu de la boîte



TRV10RFM



Piles 2 x AA



Adaptateur



Manuel

INTRODUCTION

Le TRV10RFM est un contrôleur de vanne de radiateur thermostatique (TRV) à piles de taille mini qui utilise la communication sans fil ZigBee. Il vous suffit de remplacer la tête passive existante sur la vanne de radiateur standard par le TRV10RFM (ci-après nommé « dispositif »). Utilisez le dispositif avec la série VS10RF ou VS20RF de thermostats sans fil et un combinateur sans fil C010RF. Les thermostats sans fil VS10RF ou VS20RF sont VS10BRF, VS10WRF, VS20BRF et VS20WRF, B indiquant le modèle noir et W indiquant le modèle blanc.

Vous pouvez, en option, utiliser le récepteur de chaudière sans fil RX10RF et tout autre produit sans fil iT600.



Thermostat VS10RF/
VS20RF
(nécessaire)



C010RF
(nécessaire)



RX10RF
(en option)



Centre de câblage KL08RF
ou KL10RF de SALUS

Conformité du produit

Ce produit est conforme aux exigences CE et respecte les directives CE suivantes : la directive de compatibilité électromagnétique. 2004/108/CE, la directive R&TTE 1999/5/CE et la directive ROHS2 2011/65/UE.



Informations relatives à la sécurité

Utilisez le produit dans le respect des réglementations. Le dispositif doit être utilisé pour le contrôle de la température ambiante à l'intérieur d'une habitation.



Installation

Cet accessoire doit être installé par une personne compétente et l'installation doit être en conformité avec les directives, normes et réglementations applicables à l'état ou au pays dans lequel le produit est installé. Le non-respect des normes applicables peut donner lieu à des poursuites.

Présentation du système

Si vous souhaitez obtenir un contrôle optimal avec le dispositif et le thermostat, nous vous recommandons de les utiliser avec le récepteur de système SALUS configuré en tant que RX1. Le récepteur de système allumera ou coupera la chaudière lorsque le thermostat le lui demandera. Consultez le manuel de votre récepteur de chaudière pour plus d'informations sur la configuration RX1.



Le dispositif module, ce qui signifie qu'il ouvre ou ferme partiellement ou entièrement en fonction de la relation entre la température ambiante réelle et la température ambiante souhaitée mesurées par le VS10/20RF.

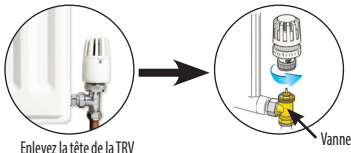


Jusqu'à trois dispositifs peuvent être connectés à un VS10RF/VS20RF

Vérification de la compatibilité de votre système de chauffage

Le TRV10RFM de SALUS est compatible avec la majorité des vannes de radiateur thermostatiques. Avant l'installation, veuillez vérifier que le TRV10RFM de SALUS peut être utilisé avec votre vanne.

1



Enlevez la tête de la TRV

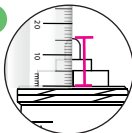
Remarque : si toutes les mesures correspondent à celles qui sont indiquées sur cette page, alors le TRV10RFM s'installera directement sur votre vanne. Si votre vanne n'est pas adaptée, vous pouvez changer vos vannes existantes. Contactez votre installateur.

2



Mesurez le diamètre du filetage (il doit être égal à 30 mm)

3



Mesurez la longueur de la tige de la vanne lorsqu'elle est en position ouverte (elle doit être comprise entre 13 et 16 mm)

Vérification de la compatibilité de votre système de chauffage

Si vous ne voyez pas de filetage sur la vanne et qu'elle ressemble à cette image, vous pouvez probablement utiliser l'adaptateur RA fourni.



Notre adaptateur RA peut également s'installer sur cette vanne.



Une fois installé, l'adaptateur RA doit ressembler à cela.

Installation du dispositif



Enlevez le couvercle du compartiment à piles sur le côté du dispositif.



Insérez les piles en vous assurant qu'elles sont correctement orientées.



La DEL verte du dispositif clignote, puis la DEL rouge clignote avant de rester allumée en continu. Lorsque la DEL rouge est allumée en continu, placez le dispositif sur la vanne de radiateur en utilisant l'anneau de montage si nécessaire :



Vissez l'écrou du dispositif (serrez à la main) sur la vanne de radiateur puis vérifiez que la DEL rouge est allumée en continu.



Appuyez sur n'importe quel bouton du dispositif pour l'adapter à la vanne de radiateur. Une fois que tous les bruits d'adaptation et toute activité des DEL ont cessé, le dispositif est prêt à être apparié à votre thermostat sans fil. Consultez « Indications des DEL » à la page 12 si une DEL continue de clignoter.



Le dispositif est alors prêt à être apparié au thermostat SALUS. Vous pouvez à présent commencer le processus d'appariement décrit à la page 8.

Préparation de l'appariement du dispositif

- 1 Maintenez enfoncé le bouton sur le combinateur CO10RF pendant cinq secondes. Cette action met le combinateur en mode appariement. Consultez le mode d'emploi de votre combinateur CO10RF pour plus d'informations.

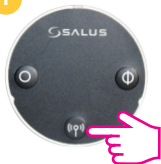


- 2 Assurez-vous que le thermostat sans fil est allumé et prêt à être apparié. Consultez le mode d'emploi de votre thermostat pour plus d'informations.

- 3 Si vous utilisez le récepteur de chaudière sans fil RX10RF en option configuré pour la commutation de chaudière à distance, assurez-vous qu'il est bien allumé et que la DEL rouge est passée du clignotement à l'allumage en continu. Consultez le mode d'emploi de votre récepteur de chaudière pour plus d'informations.

Appariement du dispositif

1



Maintenez enfoncé le bouton d'appariement pendant 10 secondes. Vous pouvez appairer jusqu'à trois dispositifs à un seul thermostat. Appariez les dispositifs pièce par pièce.

2



Veillez lire les pages 38 à 40 du manuel de votre thermostat sans fil lorsque la DEL rouge du dispositif commence à clignoter.

3

Le dispositif est apparié au thermostat lorsque les DEL du dispositif sont éteintes. Une fois qu'il est apparié, le dispositif fonctionne en mode automatique et reçoit les températures ambiantes envoyées par le thermostat.

Sortie du réseau

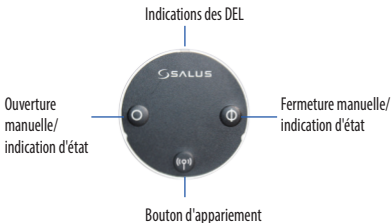
Lorsque le dispositif est apparié à un thermostat, maintenez enfoncé le bouton d'appariement du dispositif pendant 10 secondes.

Les DEL d'état rouge et verte s'allument toutes les deux pendant une seconde.

Remarque : lorsque vous avez supprimé le dispositif du réseau sans fil, vous devez le réinstaller en suivant les instructions de la page 5.



Utilisation du dispositif



Utilisation du dispositif

Fonction d'auto-verrouillage

La fonction d'auto-verrouillage est désactivée tant que vous n'avez pas accompli le processus d'appariement. Une fois l'appariement effectué, le TRV10RFM se verrouille automatiquement au bout de 5 minutes si vous n'avez appuyé sur aucun bouton.

Déverrouillage des boutons

Pour déverrouiller les boutons, appuyez en même temps sur les boutons d'appariement et de fermeture pendant 3 secondes.

Ouverture manuelle de la vanne

Maintenez enfoncé le bouton d'ouverture pendant 3 secondes. La DEL verte clignote une fois et la vanne s'ouvre.

Fermeture manuelle de la vanne

Maintenez enfoncé le bouton de fermeture pendant 3 secondes. La DEL rouge clignote une fois et la vanne se ferme.

Entrer dans le mode sécurité en cas de défaillance

En mode sécurité en cas de défaillance, le dispositif ouvre la vanne à 25 % de débit d'eau pour maintenir la température ambiante.

Pour entrer dans ce mode, maintenez enfoncés en même temps les boutons d'ouverture et de fermeture pendant 3 secondes.

Pour sortir du mode sécurité en cas de défaillance, appuyez sur le :

- Bouton d'appariement pour mettre le dispositif en mode automatique
- Bouton d'ouverture pendant 3 secondes pour ouvrir la vanne
- Bouton de fermeture pendant 3 secondes pour fermer la vanne

Utilisation du dispositif

Rétablissement des réglages d'usine

Appuyez en même temps sur les boutons d'appariement, d'ouverture et de fermeture pendant 10 secondes.

Protection contre le gel

Lorsque vous avez fermé manuellement la vanne, le dispositif active automatiquement la protection contre le gel. La protection contre le gel ne débute que lorsque la température dans la pièce passe en dessous du point de consigne de température de gel. Le dispositif suit automatiquement ce processus lorsqu'il est connecté à un thermostat et vous n'avez rien à faire.

Détection de fenêtres ouvertes

Le dispositif vérifie la vitesse à laquelle la température baisse dans la pièce au sein de laquelle il est situé. Si la baisse est rapide, il suppose qu'une fenêtre a été ouverte dans la pièce. Ce processus ne fonctionne que si le dispositif est apparié à un thermostat, s'il est en mode automatique et si les piles dans le dispositif ne sont pas trop déchargées. Le dispositif suit automatiquement ce processus lorsqu'il est connecté à un thermostat et vous n'avez rien à faire. Cette fonctionnalité fonctionne entre 0 et 40 °C.

Protection contre les dépôts calcaires

Ne laissez pas une vanne ouverte pendant un long moment parce que cela pourrait provoquer une accumulation de dépôts calcaires. Le dispositif comporte une fonctionnalité de protection contre les dépôts calcaires pour l'éviter. Le moteur de la vanne démarre automatiquement une fois par semaine si aucun mouvement de vanne n'a été détecté pendant une période de quatorze jours. La protection contre les dépôts calcaires continue de fonctionner en modes automatique, ouverture manuelle et fermeture manuelle, et vous n'avez rien à faire.

Adaptation automatique

Lorsque les piles sont insérées dans le dispositif, le voyant rouge s'allume. Si vous n'appuyez sur aucune touche, il s'adaptera automatiquement à la vanne.

Utilisation des boutons

Pour effectuer cette action	Appuyez sur
Sortir du réseau	Bouton d'appariement pendant 10 secondes (lorsque le dispositif est déjà intégré au réseau)
Apparier à un thermostat	Bouton d'appariement pendant 10 secondes
Mettre le dispositif en mode automatique	Appuyez rapidement sur le bouton d'appariement
Ouvrir entièrement la vanne	Bouton d'ouverture pendant 3 secondes
Fermer entièrement la vanne	Bouton de fermeture pendant 3 secondes
Rétablir les réglages d'usine	Boutons d'ouverture, d'appariement et de fermeture en même temps pendant 3 secondes
Verrouiller et déverrouiller les boutons	Boutons d'appariement et de fermeture en même temps pendant 3 secondes

Indications des DEL

Quand...		Les DEL....	Vanne
Le dispositif est allumé ou réinitialisé	Indication de la version du logiciel	Une séquence de clignotements des DEL rouge et verte indique la version du logiciel	
Le dispositif s'adapte à la vanne		La DEL rouge clignote puis s'allume en continu La DEL verte clignote (ou la DEL rouge clignote si l'adaptation n'a pas été réussie) La DEL verte est allumée en continu Les DEL rouge et verte clignotent (ou la DEL rouge clignote si l'adaptation n'a pas été réussie)	
Le dispositif n'a pas rejoint le réseau ou ne s'est pas apparié au thermostat	Mode automatique	Les DEL rouge et verte clignotent en alternance après que vous avez appuyé rapidement sur le bouton d'ouverture ou de fermeture	Ouverte à 25 %
	Ouverture manuelle	La DEL verte clignote deux fois après que vous avez appuyé rapidement sur le bouton d'ouverture ou de fermeture	Ouverte à 100 %
	Fermeture manuelle	La DEL rouge clignote deux fois après que vous avez appuyé rapidement sur le bouton d'ouverture ou de fermeture	Ouverte à 0 %
Le dispositif est apparié à un thermostat et est en mode automatique		Aucune DEL n'est allumée	
Le dispositif sort du réseau		Les DEL rouge et verte sont toutes les deux allumées pendant une seconde	
Le dispositif identifie le réseau		La DEL verte clignote pendant 10 minutes maximum	

Indications des DEL

Quand...		Les DEL....	Vanne
Le dispositif perd la liaison sans fil avec le thermostat	Mode automatique	Les DEL rouge et verte clignotent en alternance après que vous avez appuyé rapidement sur le bouton d'ouverture ou de fermeture	
	Ouverture manuelle	La DEL verte clignote deux fois après que vous avez appuyé rapidement sur le bouton d'ouverture ou de fermeture	Ouverte à 100 %
	Fermeture manuelle	La DEL rouge clignote deux fois après que vous avez appuyé rapidement sur le bouton d'ouverture ou de fermeture	Ouverte à 0 %
Le dispositif fonctionne normalement	Mode automatique	La DEL verte clignote une fois après que vous avez appuyé rapidement sur le bouton d'ouverture ou de fermeture	Ouverte de 1 à 100 %
	Mode automatique	La DEL rouge clignote une fois après que vous avez appuyé rapidement sur le bouton d'ouverture ou de fermeture	Ouverte à 0 %
	Ouverture manuelle	La DEL verte clignote deux fois après que vous avez appuyé rapidement sur le bouton d'ouverture ou de fermeture	Ouverte à 100 %
	Fermeture manuelle	La DEL rouge clignote deux fois après que vous avez appuyé rapidement sur le bouton d'ouverture ou de fermeture	Ouverte à 0 %
	Mode fenêtre ouverte actif	Les DEL rouge et verte clignotent deux fois toutes les 10 secondes	Ouverte à 100 %
Le niveau des piles est faible		La DEL rouge clignote trois fois toutes les 10 secondes (moins si le niveau des piles est faible)	Ouverte à 25%
Erreur d'installation		Les DEL rouge et verte clignotent en alternance	

Passer à la commande manuelle

Pour sortir le dispositif du mode automatique, suivez les étapes ci-dessous. Si les boutons sont verrouillés, déverrouillez-les en appuyant en même temps sur les boutons d'appariement et de fermeture pendant 3 secondes.



Appuyez longuement pour ouvrir manuellement le dispositif.



La DEL verte clignote une fois puis s'éteint. Pour vérifier l'état du dispositif, veuillez vous référer à la page précédente.



Appuyez longuement pour fermer manuellement le dispositif.



La DEL rouge clignote une fois puis s'éteint. Pour vérifier l'état du dispositif, veuillez vous référer à la page précédente.



Appuyez rapidement pour revenir au mode automatique. La DEL rouge clignotera une fois pour confirmer que le dispositif est en mode automatique.

Détails techniques

Modèle	TRV10RFM
Type	Vanne de radiateur hydraulique Moteur c.c. M30 x 1,5
Entrée	Trois boutons-poussoirs : <ul style="list-style-type: none">• Ouverture manuelle/indication d'état• Fermeture manuelle/indication d'état• Appariement
Indicateur DEL	Bicolore, rouge/verte
Adaptation à la vanne	Automatique
Source d'alimentation	2 x piles AA
Durée de vie des piles	14 mois (indication de niveau des piles faible)
Méthode de contrôle	En modulant
Communication	Sans fil ZigBee 2,4 GHz
Température de service	0 à 45 °C
Température de stockage	-20 à 60 °C
Humidité de service	5 à 95 % HR
Protection	IP30
Taille (mm)	H 88,6, l 51

Garantie

SALUS Controls garantit que ce produit est exempt de tout défaut de fabrication ou vice de main-d'œuvre et qu'il remplira ses fonctions conformément aux spécifications prévues, pour une période de cinq ans à compter de la date d'installation. La seule responsabilité de SALUS Controls pour un manquement à cette garantie est le remplacement ou la réparation (à sa discrétion) du produit défectueux.

Nom du client :

Adresse du client :

..... Code postal :

N° de téléphone :

E-mail :

Nom de l'entreprise du technicien :

N° de téléphone :

E-mail :

Date d'installation :

Nom du technicien :

Signature du technicien :

SALUS CONTROLS GMBH · DIESELSTRASSE 34
D-63165 MÜHLHEIM AM MAIN

EMAIL: client@saluscontrols.fr

www.saluscontrols.fr



SALUS Controls est membre du groupe Computime

SALUS Controls plc maintient une politique de développement continu de ses produits et se réserve donc le droit de modifier les caractéristiques, la conception et les matériaux des produits indiqués dans la présente brochure sans préavis.

Date de publication : déc. 2014 Pour obtenir le mode d'emploi au format PDF,
veuillez consulter

00086/2

www.salus-controls.com